

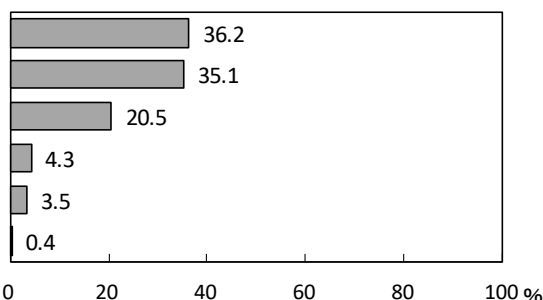
V 資料

調査への回答（単純集計結果）

<まち全体の印象について>

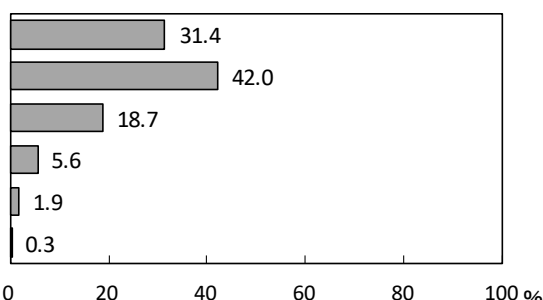
■問1. あなたは、東松山市に愛着を感じていますか。（単数回答）

	回答数	比率(%)
愛着がある	464	36.2
どちらかといえば愛着がある	450	35.1
どちらともいえない	263	20.5
どちらかといえば愛着がない	55	4.3
愛着がない	45	3.5
無回答	5	0.4
全体	1,282	100.0



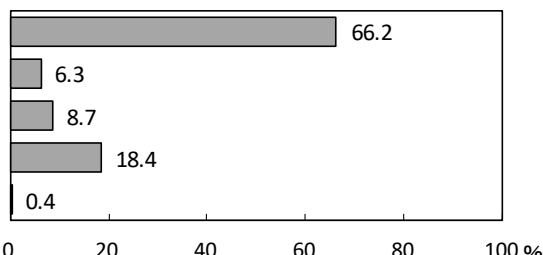
■問2. あなたにとって、東松山市は住みよいまちですか。（単数回答）

	回答数	比率(%)
住みよい	403	31.4
どちらかといえば住みよい	539	42.0
どちらともいえない	240	18.7
どちらかといえば住みにくい	72	5.6
住みにくい	24	1.9
無回答	4	0.3
全体	1,282	100.0



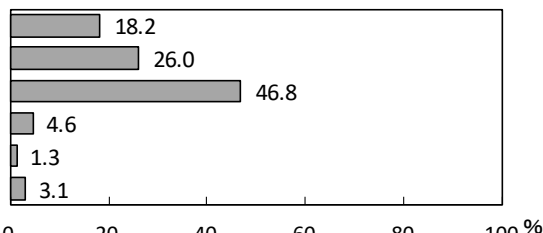
■問3. あなたは、現在住んでいるところに、これからも住み続けたいですか。（単数回答）

	回答数	比率(%)
現在のところに住み続けたい	849	66.2
東松山市内の別のところで住み続けたい	81	6.3
東松山市外へ移りたい	111	8.7
わからない	236	18.4
無回答	5	0.4
全体	1,282	100.0

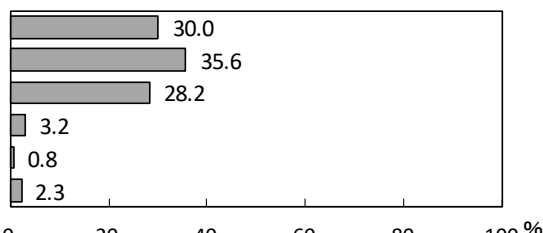


■問4. あなたは、東松山市についてどのように思いますか。（単数回答）

人柄・土地柄	回答数	比率(%)
よい	233	18.2
どちらかといえばよい	333	26.0
ふつう	600	46.8
どちらかといえばわるい	59	4.6
わるい	17	1.3
無回答	40	3.1
全体	1,282	100.0

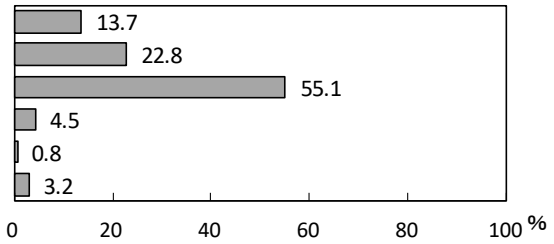


自然環境	回答数	比率(%)
よい	384	30.0
どちらかといえばよい	456	35.6
ふつう	361	28.2
どちらかといえばわるい	41	3.2
わるい	10	0.8
無回答	30	2.3
全体	1,282	100.0

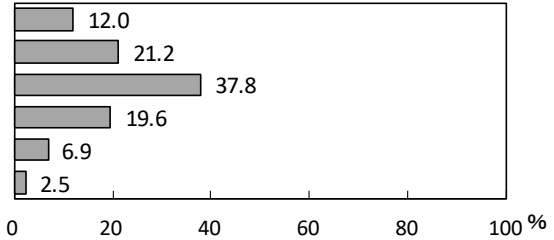


■問4. あなたは、東松山市についてどのように思いますか。（単数回答）（続き）

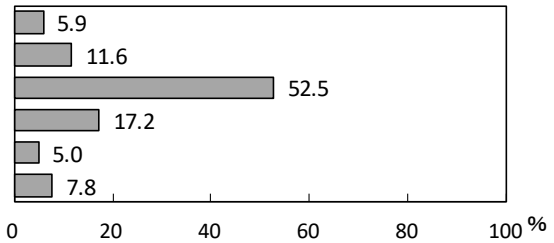
歴史と伝統	回答数	比率(%)
よい	175	13.7
どちらかといえばよい	292	22.8
ふつう	706	55.1
どちらかといえばわるい	58	4.5
わるい	10	0.8
無回答	41	3.2
全体	1,282	100.0



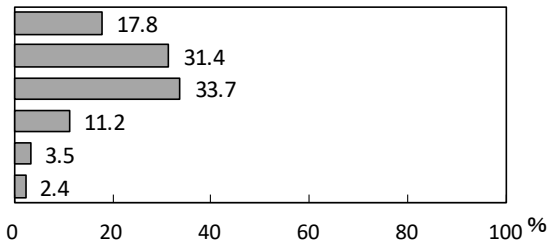
交通の利便性	回答数	比率(%)
よい	154	12.0
どちらかといえばよい	272	21.2
ふつう	484	37.8
どちらかといえばわるい	251	19.6
わるい	89	6.9
無回答	32	2.5
全体	1,282	100.0



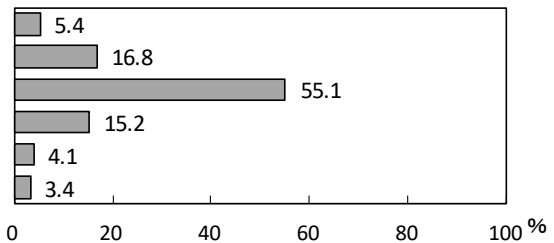
働く場	回答数	比率(%)
よい	75	5.9
どちらかといえばよい	149	11.6
ふつう	673	52.5
どちらかといえばわるい	221	17.2
わるい	64	5.0
無回答	100	7.8
全体	1,282	100.0



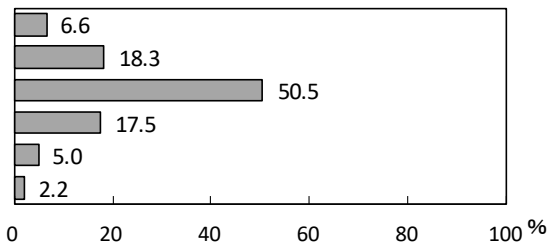
買物などの日常生活の利便性	回答数	比率(%)
よい	228	17.8
どちらかといえばよい	403	31.4
ふつう	432	33.7
どちらかといえばわるい	143	11.2
わるい	45	3.5
無回答	31	2.4
全体	1,282	100.0



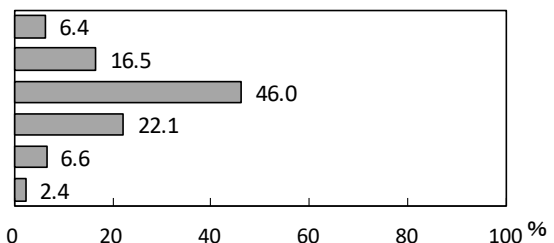
教育・文化・スポーツ施設	回答数	比率(%)
よい	69	5.4
どちらかといえばよい	215	16.8
ふつう	707	55.1
どちらかといえばわるい	195	15.2
わるい	52	4.1
無回答	44	3.4
全体	1,282	100.0



医療・福祉施設	回答数	比率(%)
よい	84	6.6
どちらかといえばよい	235	18.3
ふつう	647	50.5
どちらかといえばわるい	224	17.5
わるい	64	5.0
無回答	28	2.2
全体	1,282	100.0

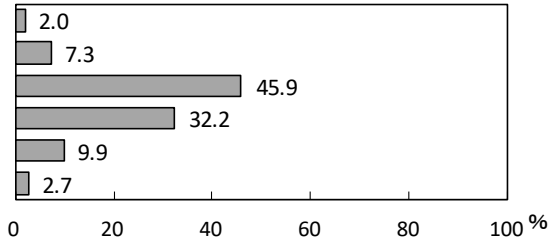


道路や公園等の生活の基盤施設	回答数	比率(%)
よい	82	6.4
どちらかといえばよい	211	16.5
ふつう	590	46.0
どちらかといえばわるい	283	22.1
わるい	85	6.6
無回答	31	2.4
全体	1,282	100.0

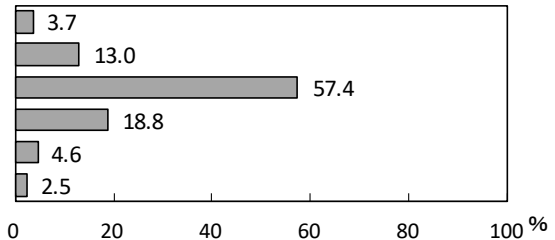


■問4. あなたは、東松山市についてどのように思いますか。（単数回答）（続き）

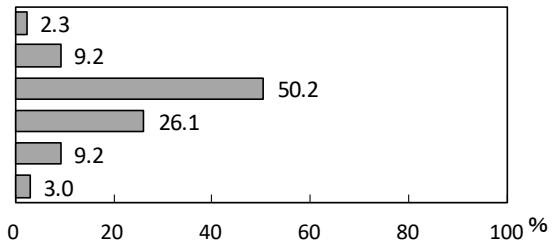
活気とにぎわい	回答数	比率(%)
よい	25	2.0
どちらかといえばよい	93	7.3
ふつう	589	45.9
どちらかといえばわるい	413	32.2
わるい	127	9.9
無回答	35	2.7
全体	1,282	100.0



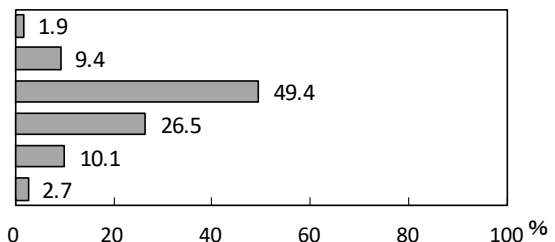
街並みの美しさ	回答数	比率(%)
よい	47	3.7
どちらかといえばよい	167	13.0
ふつう	736	57.4
どちらかといえばわるい	241	18.8
わるい	59	4.6
無回答	32	2.5
全体	1,282	100.0



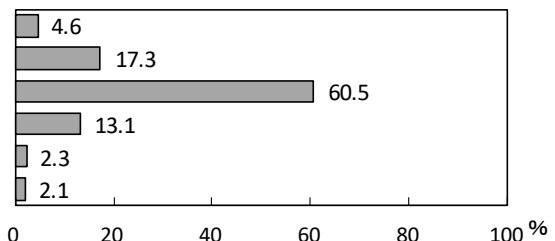
市の発展性	回答数	比率(%)
よい	30	2.3
どちらかといえばよい	118	9.2
ふつう	643	50.2
どちらかといえばわるい	335	26.1
わるい	118	9.2
無回答	38	3.0
全体	1,282	100.0



都市としての個性や魅力	回答数	比率(%)
よい	24	1.9
どちらかといえばよい	121	9.4
ふつう	633	49.4
どちらかといえばわるい	340	26.5
わるい	129	10.1
無回答	35	2.7
全体	1,282	100.0



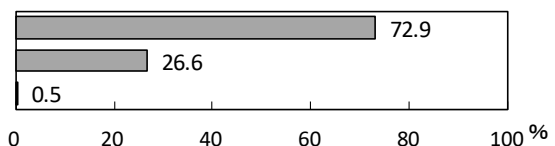
総合的に見て	回答数	比率(%)
よい	59	4.6
どちらかといえばよい	222	17.3
ふつう	776	60.5
どちらかといえばわるい	168	13.1
わるい	30	2.3
無回答	27	2.1
全体	1,282	100.0



<健康や医療・福祉について>

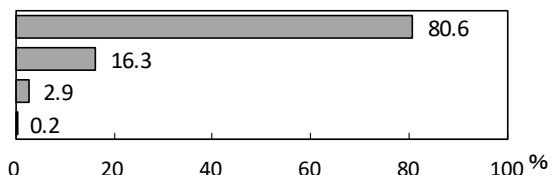
■問5. あなたは、体の不調を感じたとき、最初にかかる医療機関を決めていますか。（単数回答）

	回答数	比率(%)
決めている	934	72.9
決めていない	341	26.6
無回答	7	0.5
全体	1,282	100.0



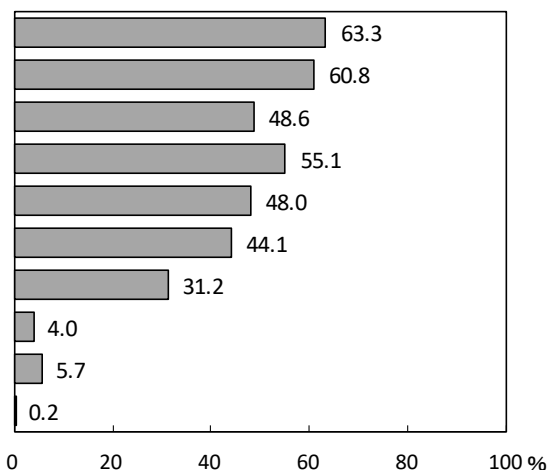
■問5-1. 最初にかかる医療機関は、次のどれですか。（単数回答）

	回答数	比率(%)
近所の医院・診療所・クリニック	753	80.6
大学病院・公立病院・総合病院等	152	16.3
その他	27	2.9
無回答	2	0.2
全体	934	100.0



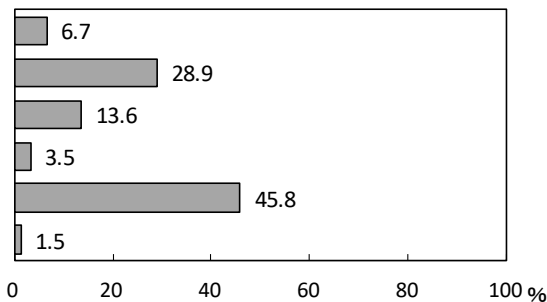
■問6. あなたが、自分の健康づくりのために日頃から心がけていることはどのようなことですか。
(複数回答)

	回答数	比率(%)
食事に気をつける	812	63.3
十分な睡眠・休養をとり、規則正しい生活をする	780	60.8
散歩や運動などをする	623	48.6
たばこを吸わない	707	55.1
年に1回は健康診断や人間ドックを受ける	616	48.0
ストレスをためないよう気分転換をはかる	565	44.1
健康についての情報、知識を増やす	400	31.2
その他	51	4.0
特に心がけていることはない	73	5.7
無回答	2	0.2
全体	1,282	100.0



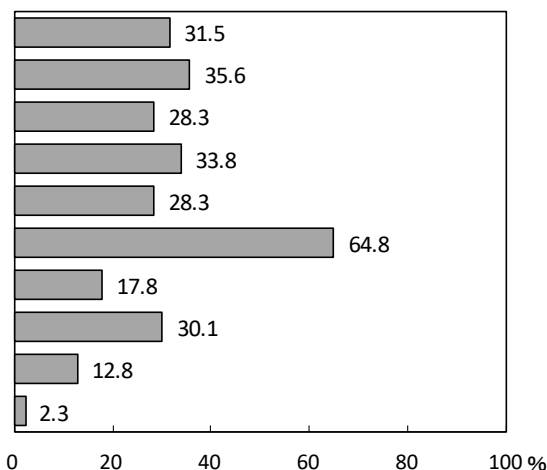
■問7. あなたは、東松山市は子育てしやすい環境が整ったまちだと思いますか。(単数回答)

	回答数	比率(%)
整っている	86	6.7
どちらかといえば整っている	371	28.9
どちらかといえば整っていない	174	13.6
整っていない	45	3.5
わからない	587	45.8
無回答	19	1.5
全体	1,282	100.0



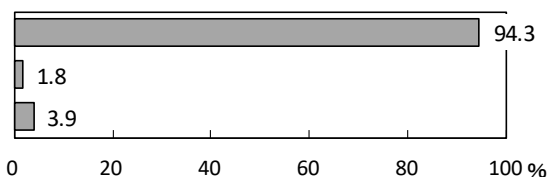
■問7-1. “環境は整っていない”と思う理由は何ですか。(複数回答)

	回答数	比率(%)
待機児童をなくすための保育所などの整備が不十分	69	31.5
延長保育や休日保育など働き方の多様化に対応した保育サービスが不十分	78	35.6
子育てについての情報提供や相談できる場が少ない	62	28.3
小児医療体制が不十分	74	33.8
学童保育など放課後の児童対策が不十分	62	28.3
公園や児童館など子どもが安心して遊べる場が少ない	142	64.8
子育てする親同士の交流の場が少ない	39	17.8
子どもを連れて人や妊産婦が使いやすい施設の整備が不十分	66	30.1
その他	28	12.8
無回答	5	2.3
全体	219	100.0

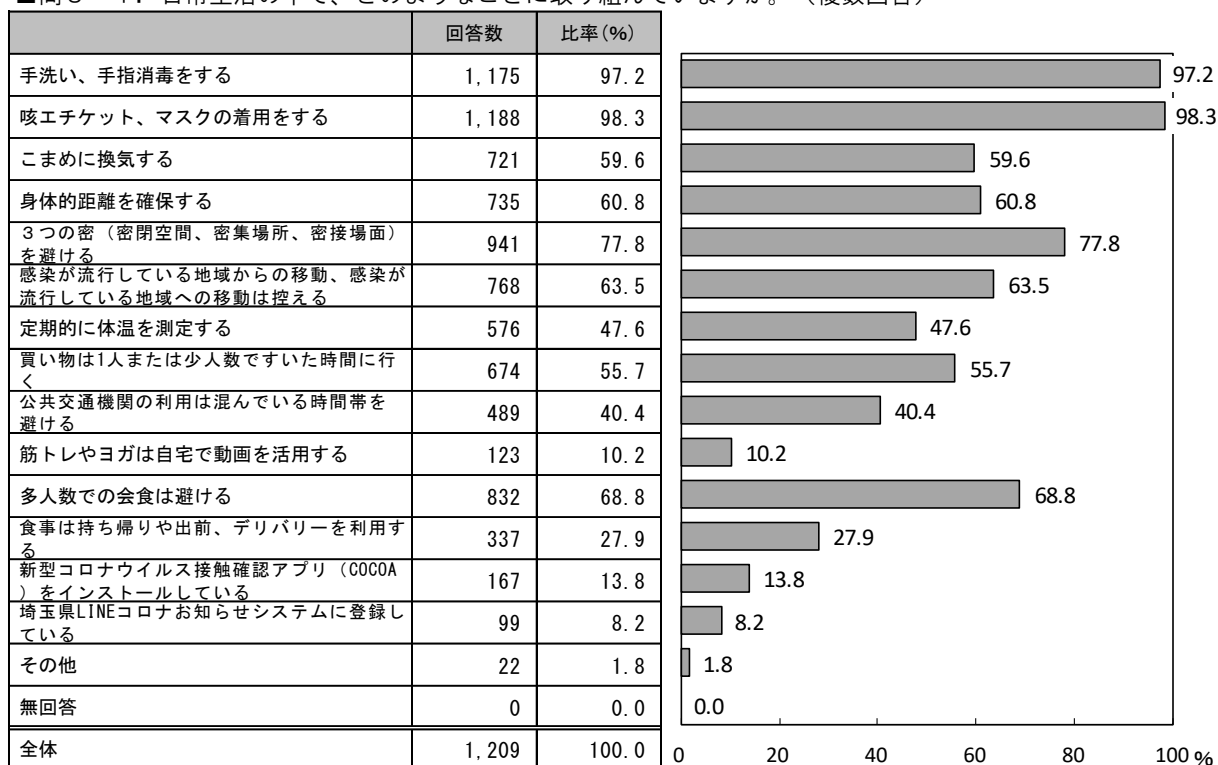


■問8. あなたは、新型コロナウイルスの感染症対策に取り組んでいますか。(単数回答)

	回答数	比率(%)
取り組んでいる	1,209	94.3
取り組んでいない	23	1.8
無回答	50	3.9
全体	1,282	100.0

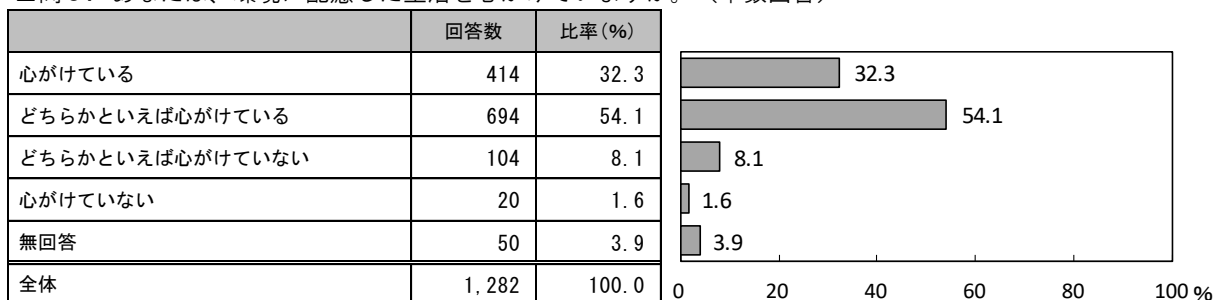


■問8-1. 日常生活の中で、どのようなことに取り組んでいますか。（複数回答）

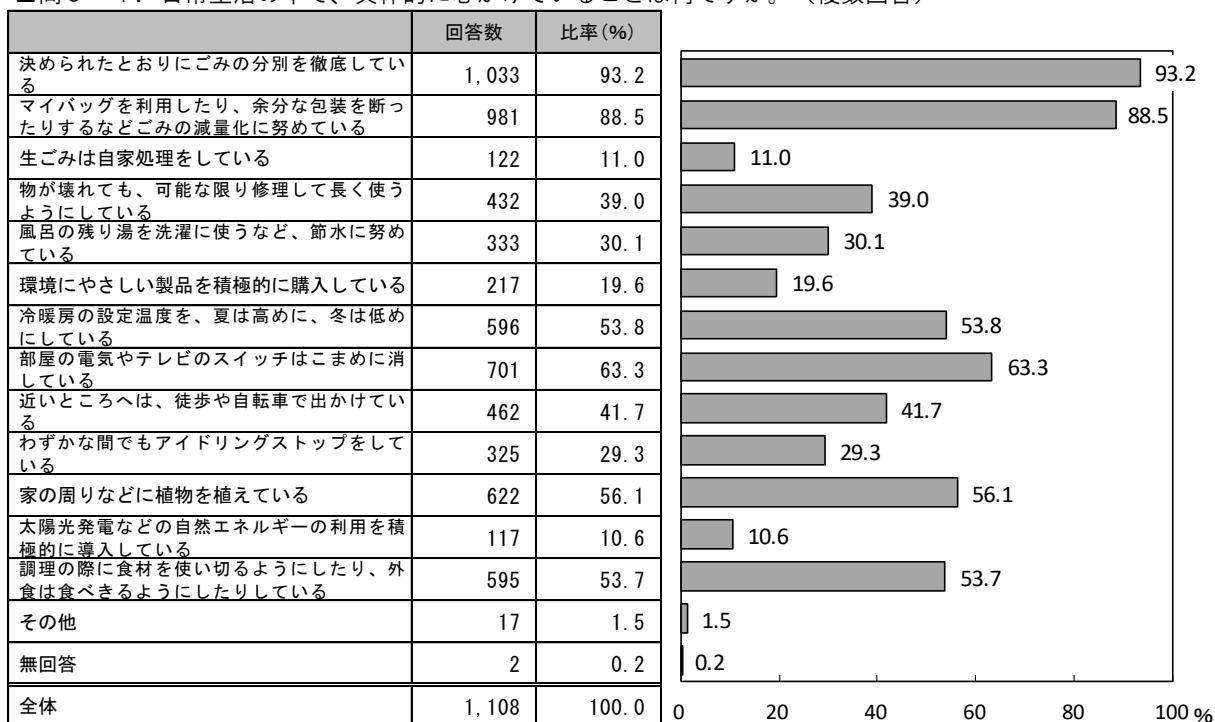


<環境について>

■問9. あなたは、環境に配慮した生活を心がけていますか。（単数回答）

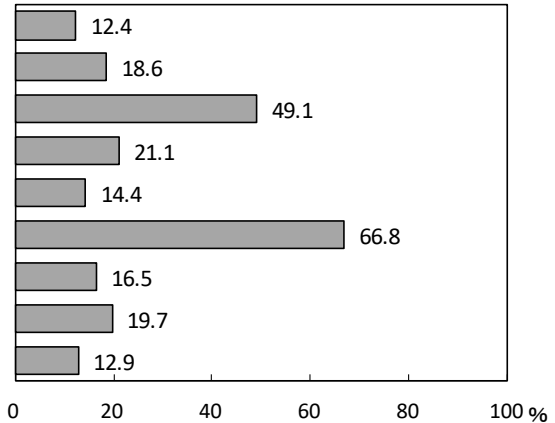


■問9-1. 日常生活の中で、具体的に心がけていることは何ですか。（複数回答）



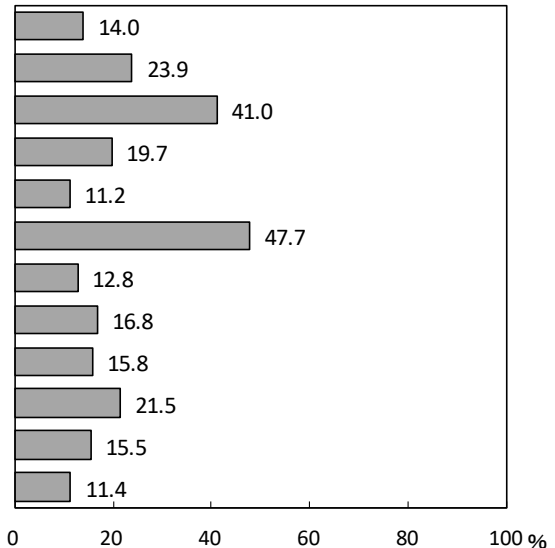
■問10. 環境問題について、「すでに深刻な問題である」と思うことは何ですか。（複数回答）

	回答数	比率(%)
日常生活における騒音・振動・悪臭	159	12.4
生活排水や工場排水による河川の水質汚濁	239	18.6
ごみの増加や不法投棄	629	49.1
身近な緑や農地の減少	270	21.1
身近な生き物の減少	185	14.4
地球温暖化	856	66.8
酸性雨や大気汚染	211	16.5
有害化学物質による人体への影響	252	19.7
無回答	165	12.9
全体	1,282	100.0



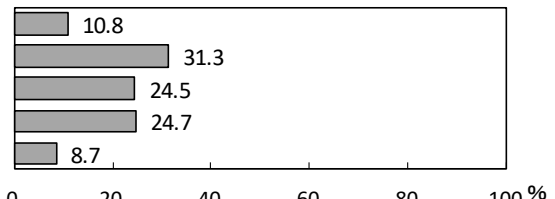
■問10. 環境問題について、今後、改善していくうえで「重点的に取り組んでいく必要がある」と思うことは何ですか。（複数回答）

	回答数	比率(%)
日常生活における騒音・振動・悪臭	179	14.0
生活排水や工場排水による河川の水質汚濁	306	23.9
ごみの増加や不法投棄	525	41.0
身近な緑や農地の減少	252	19.7
身近な生き物の減少	143	11.2
地球温暖化	612	47.7
酸性雨や大気汚染	164	12.8
有害化学物質による人体への影響	215	16.8
グリーン購入、詰め替え商品等、環境に配慮した製品の購入	202	15.8
省エネや新エネルギー（太陽光発電や風力発電、バイオ燃料の利用）	275	21.5
環境に関する学習	199	15.5
無回答	146	11.4
全体	1,282	100.0

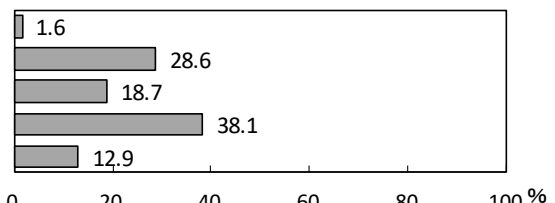


■問11. あなたは、省エネ設備や太陽光などの新エネルギーによる創エネ・蓄エネ設備を利用していますか。（単数回答）

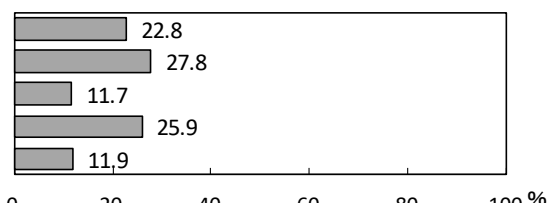
太陽光発電システム	回答数	比率(%)
利用している	138	10.8
利用していないが今後利用したい	401	31.3
利用したいとは思わない	314	24.5
わからない	317	24.7
無回答	112	8.7
全体	1,282	100.0



家庭用燃料電池システム	回答数	比率(%)
利用している	20	1.6
利用していないが今後利用したい	367	28.6
利用したいとは思わない	240	18.7
わからない	489	38.1
無回答	166	12.9
全体	1,282	100.0

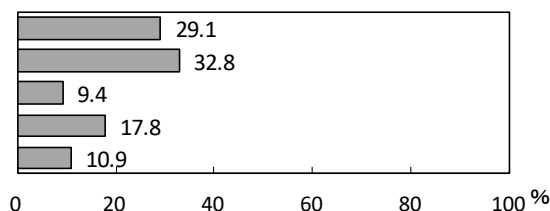


高効率給湯器	回答数	比率(%)
利用している	292	22.8
利用していないが今後利用したい	356	27.8
利用したいとは思わない	150	11.7
わからない	332	25.9
無回答	152	11.9
全体	1,282	100.0

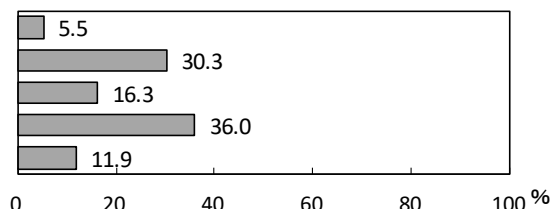


■問11. あなたは、省エネ設備や太陽光などの新エネルギーによる創エネ・蓄エネ設備を利用していますか。(単数回答) (続き)

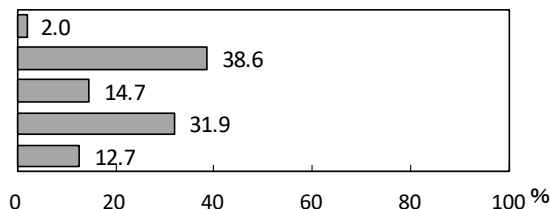
建物の断熱化	回答数	比率(%)
利用している	373	29.1
利用していないが今後利用したい	421	32.8
利用したいとは思わない	120	9.4
わからない	228	17.8
無回答	140	10.9
全体	1,282	100.0



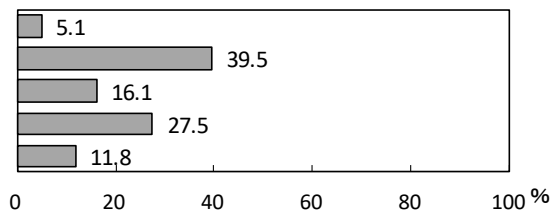
家庭の電気使用状況が一目わかる機器	回答数	比率(%)
利用している	71	5.5
利用していないが今後利用したい	389	30.3
利用したいとは思わない	209	16.3
わからない	461	36.0
無回答	152	11.9
全体	1,282	100.0



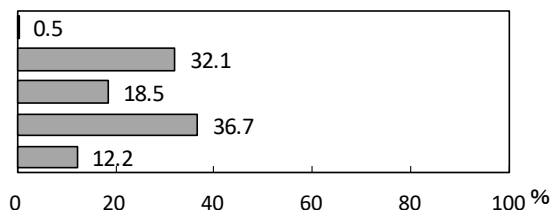
家庭用蓄電池	回答数	比率(%)
利用している	26	2.0
利用していないが今後利用したい	495	38.6
利用したいとは思わない	189	14.7
わからない	409	31.9
無回答	163	12.7
全体	1,282	100.0



EVやPHV、燃料電池車	回答数	比率(%)
利用している	65	5.1
利用していないが今後利用したい	507	39.5
利用したいとは思わない	207	16.1
わからない	352	27.5
無回答	151	11.8
全体	1,282	100.0



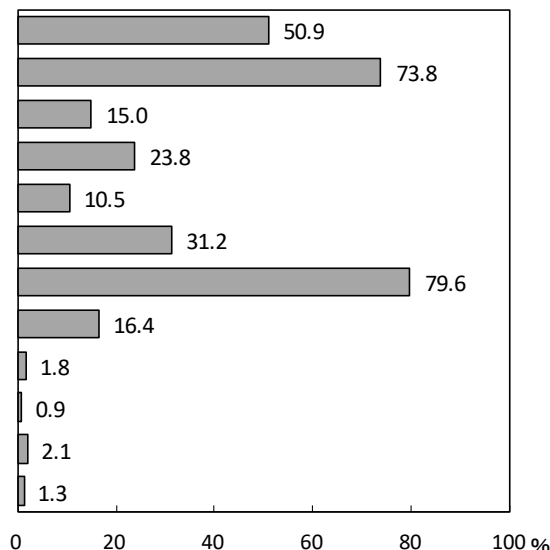
EVやPHVに蓄えた電気を家で使う機器	回答数	比率(%)
利用している	7	0.5
利用していないが今後利用したい	411	32.1
利用したいとは思わない	237	18.5
わからない	471	36.7
無回答	156	12.2
全体	1,282	100.0



<防災について>

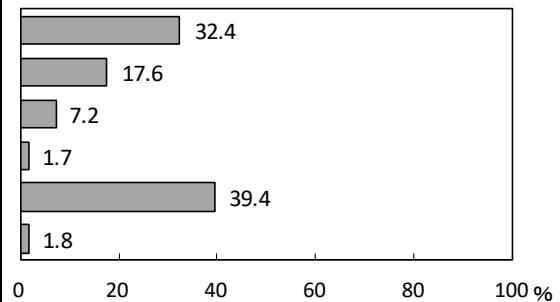
■問12. あなたは、災害時の防災情報(避難情報)をどのように取得していますか。(複数回答)

	回答数	比率(%)
防災行政無線	652	50.9
緊急速報メール(緊急地震速報等、対象エリアに一斉配信されるメール)	946	73.8
登録制メール(東松山いんふおメール等)	192	15.0
東松山市ホームページ	305	23.8
防災ラジオ・戸別受信機	134	10.5
インターネットの防災情報	400	31.2
テレビ	1,021	79.6
Twitter等のソーシャルネットワークサービス(SNS)	210	16.4
テレホンサービス	23	1.8
その他	12	0.9
特に行っていない	27	2.1
無回答	17	1.3
全体	1,282	100.0



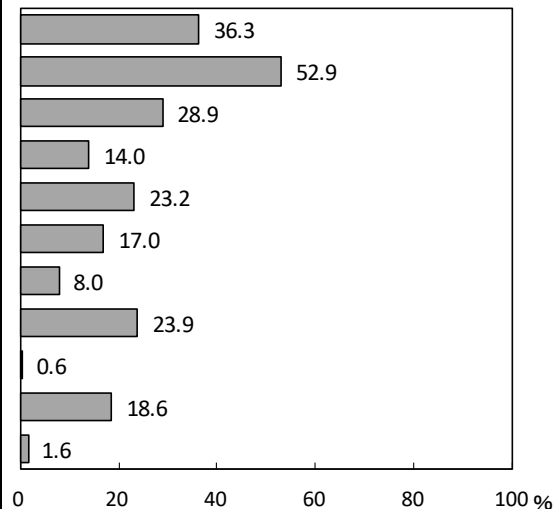
■問13. あなたは、現在の新型コロナウイルス感染症の状況を踏まえ、避難行動を求められたら主にどのように避難を行いますか。（単数回答）

	回答数	比率(%)
市の指定避難所（一時避難場所・避難所）に避難する	415	32.4
車で安全な場所に避難する（車中避難）	225	17.6
親戚・知人宅へ避難する	92	7.2
その他	22	1.7
自宅が安全なため避難しない	505	39.4
無回答	23	1.8
全体	1,282	100.0



■問14. あなたは、日頃から災害に備え、どのようなことを行っていますか。（複数回答）

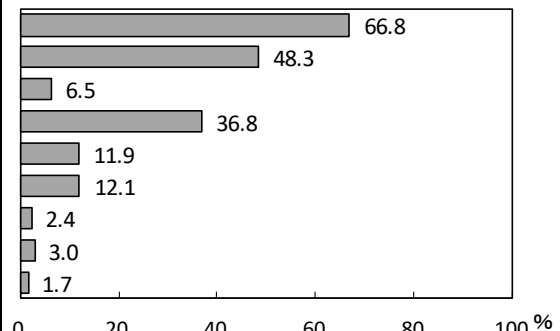
	回答数	比率(%)
家族や親族との連絡方法を決めている	465	36.3
保存飲料水・食料品を準備している	678	52.9
非常用持ち出し袋を用意している	371	28.9
家財を補強している	179	14.0
避難場所や経路を確認している	298	23.2
防災訓練に参加している	218	17.0
応急手当等の研修に参加している	103	8.0
消火器を準備している	306	23.9
その他	8	0.6
特に行っていない	239	18.6
無回答	21	1.6
全体	1,282	100.0



<防犯・交通について>

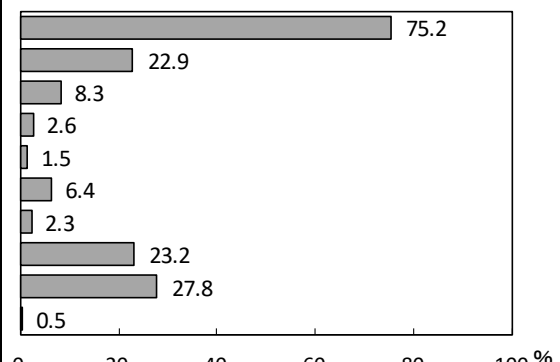
■問15. あなたは、犯罪を防止するために、地域や行政としてどのようなことが必要だと思いますか。（複数回答）

	回答数	比率(%)
防犯灯や街灯の数を増やす	856	66.8
商店街などに防犯カメラを取り付ける	619	48.3
住民によるパトロールを行う	83	6.5
近所の人とのつながりや助け合いを深める	472	36.8
防犯協会や防犯団体の活動を活発にする	152	11.9
警察官の数を増やす	155	12.1
その他	31	2.4
特にない	38	3.0
無回答	22	1.7
全体	1,282	100.0



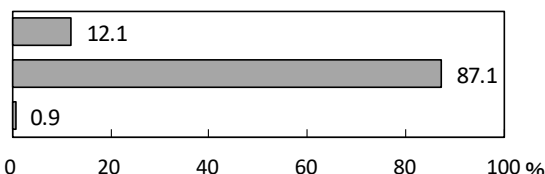
■問16. あなたが、日常生活の中で、主に利用している交通手段は何ですか。（複数回答）

	回答数	比率(%)
自家用車（自分で運転）	964	75.2
自家用車（家族や知人が運転）	293	22.9
民間路線バス	106	8.3
市内循環バス	33	2.6
タクシー	19	1.5
デマンドタクシー	82	6.4
バイク	29	2.3
自転車	297	23.2
徒歩	356	27.8
無回答	6	0.5
全体	1,282	100.0



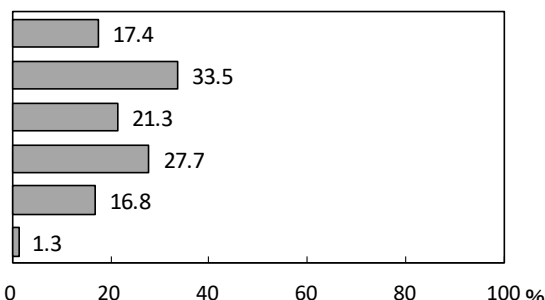
■問17. あなたは、市内循環バスを過去1年以内に利用したことがありますか。（単数回答）

	回答数	比率(%)
利用したことがある	155	12.1
利用したことがない	1,116	87.1
無回答	11	0.9
全体	1,282	100.0



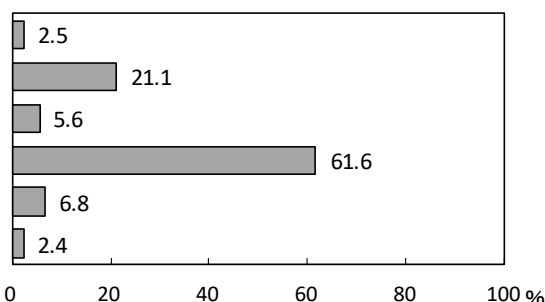
■問17-1. どのようなことで利用しましたか。（複数回答）

	回答数	比率(%)
公共施設を利用するため	27	17.4
買い物	52	33.5
通勤・通学	33	21.3
通院	43	27.7
その他	26	16.8
無回答	2	1.3
全体	155	100.0



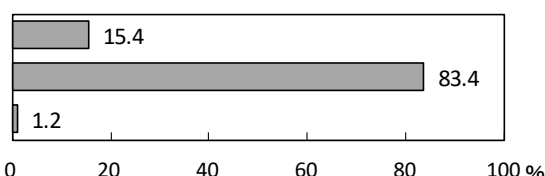
■問17-2. 利用したことがないのはなぜですか。（単数回答）

	回答数	比率(%)
市内循環バスを知らなかったから	28	2.5
近くに停留所がないから	235	21.1
本数が少ないから	63	5.6
ほかの交通手段を利用しているから	687	61.6
その他	76	6.8
無回答	27	2.4
全体	1,116	100.0



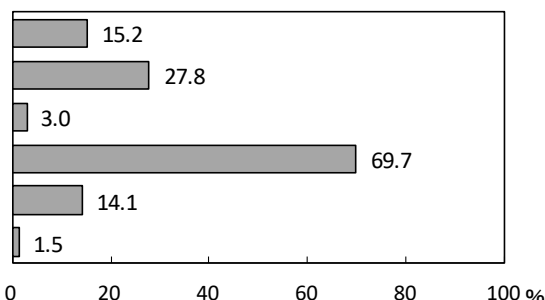
■問18. あなたは、デマンドタクシーを利用したことがありますか。（単数回答）

	回答数	比率(%)
利用したことがある	198	15.4
利用したことがない	1,069	83.4
無回答	15	1.2
全体	1,282	100.0



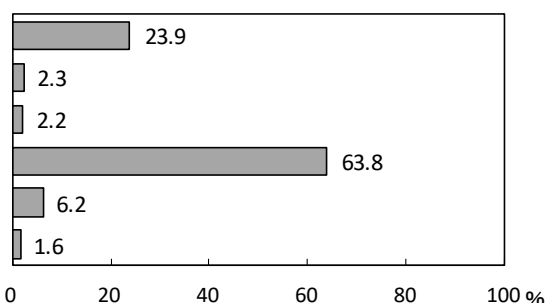
■問18-1. どのようなことで利用しましたか。（複数回答）

	回答数	比率(%)
公共施設を利用するため	30	15.2
買い物	55	27.8
通勤・通学	6	3.0
通院	138	69.7
その他	28	14.1
無回答	3	1.5
全体	198	100.0



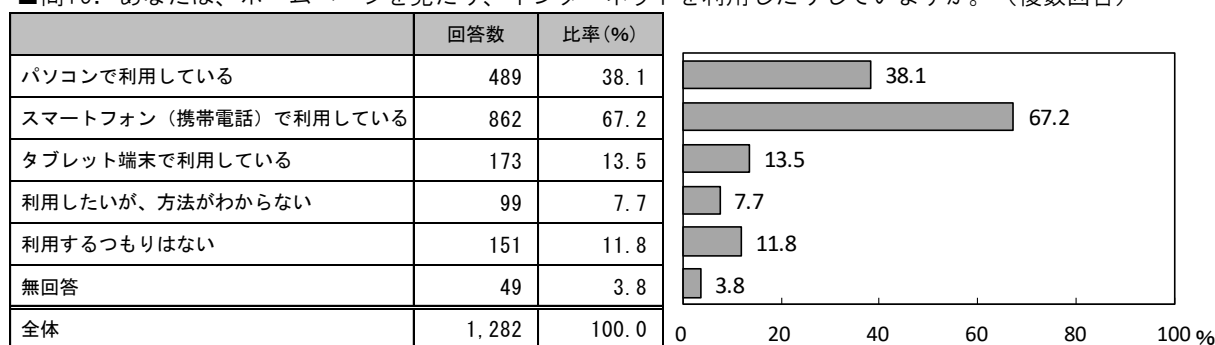
■問18-2. 利用したことがないのはなぜですか。（単数回答）

	回答数	比率(%)
デマンドタクシーを知らなかったから	255	23.9
利用したい乗降ポイントがないから	25	2.3
利用料金が高いから	24	2.2
ほかの交通手段を利用しているから	682	63.8
その他	66	6.2
無回答	17	1.6
全体	1,069	100.0

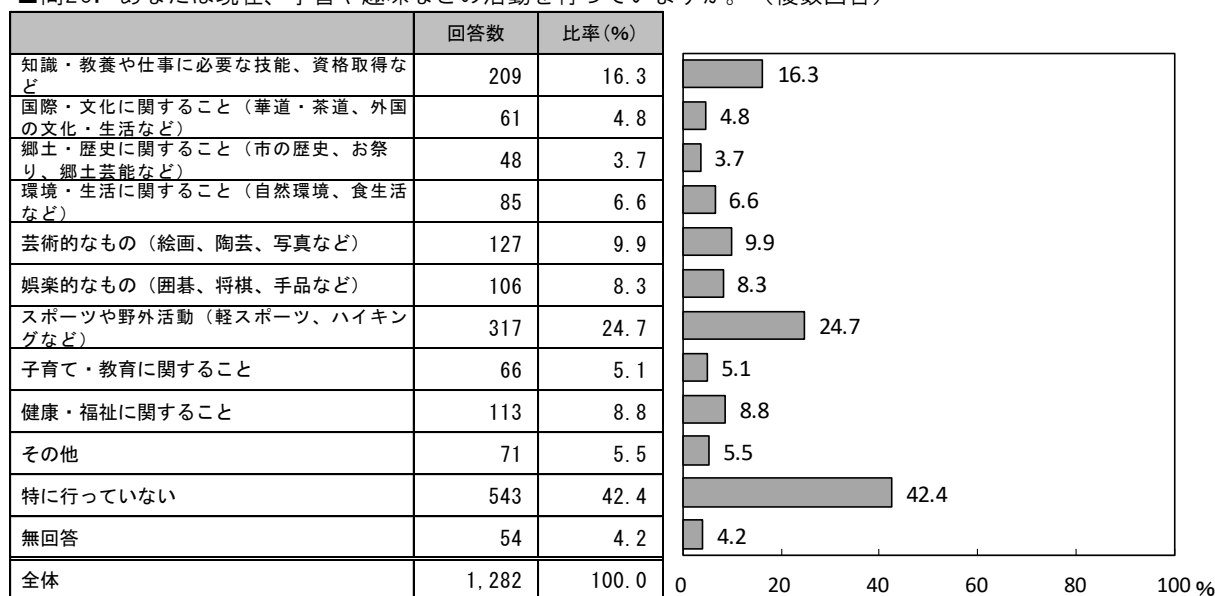


<市民生活について>

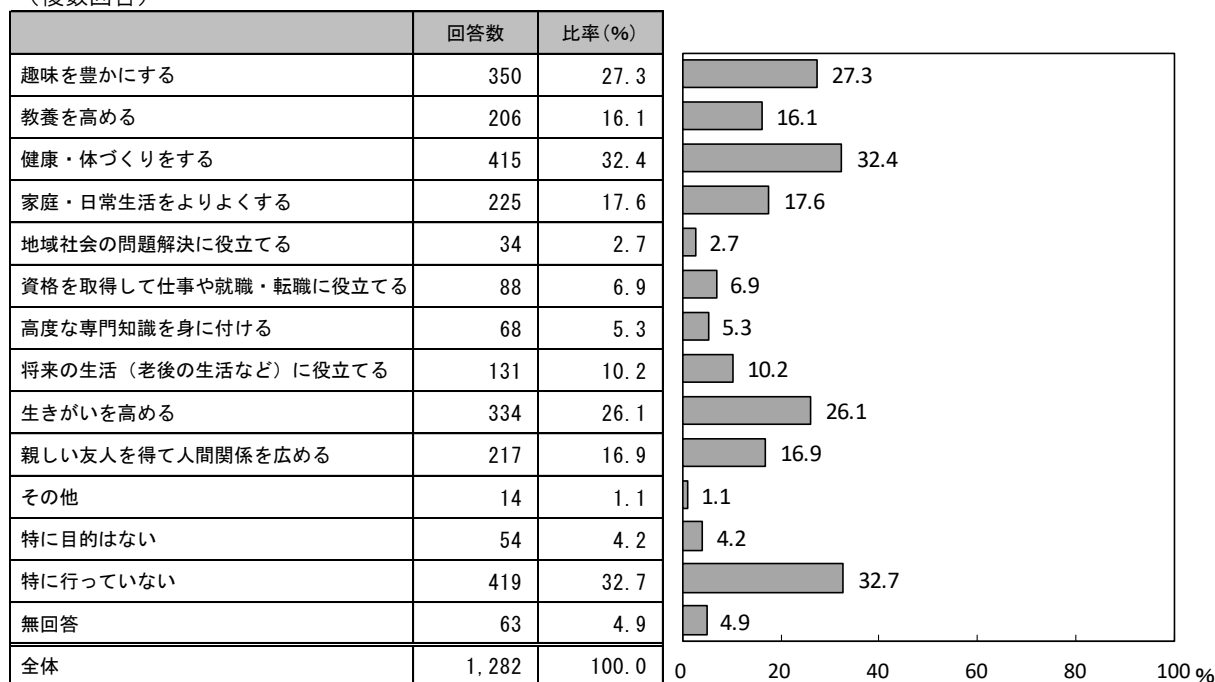
■問19. あなたは、ホームページを見たり、インターネットを利用したりしていますか。（複数回答）



■問20. あなたは現在、学習や趣味などの活動を行っていますか。（複数回答）

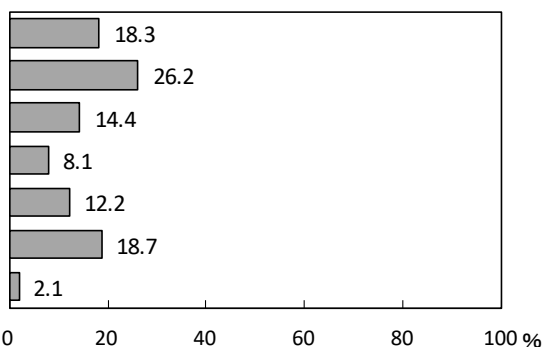


■問21. あなたは、生涯学習としての趣味や習い事の活動について、どのような目的で行っていますか。（複数回答）



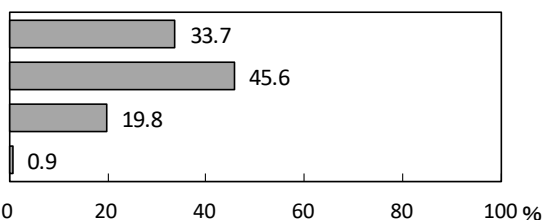
■問22. あなたは、過去1年間に運動（スポーツ、ウォーキング、散歩、体操など）を平均してどのくらい行いましたか。（単数回答）

	回答数	比率(%)
ほぼ毎日	234	18.3
週に2~3回	336	26.2
週に1回	184	14.4
月に1回	104	8.1
年に数回	157	12.2
行わなかった	240	18.7
無回答	27	2.1
全体	1,282	100.0



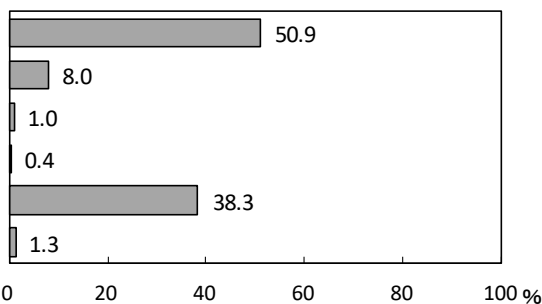
■問22-1. 1回にどのくらいの時間行いましたか。（単数回答）

	回答数	比率(%)
60分以上	254	33.7
30分以上60分未満	344	45.6
30分未満	149	19.8
無回答	7	0.9
全体	754	100.0



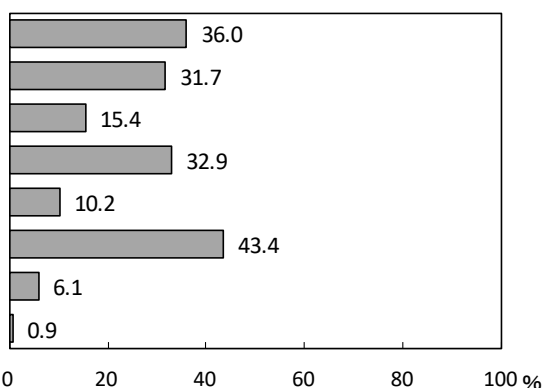
■問23. あなたは、日本スリーデーマーチに参加したことがありますか。（単数回答）
※令和元年度と2年度の日本スリーデーマーチは中止ですので、平成30年度までの参加状況でお答えください。

	回答数	比率(%)
参加したことがある（1~10回）	653	50.9
参加したことがある（11~20回）	103	8.0
参加したことがある（21~30回）	13	1.0
参加したことがある（31回以上）	5	0.4
参加したことはない	491	38.3
無回答	17	1.3
全体	1,282	100.0



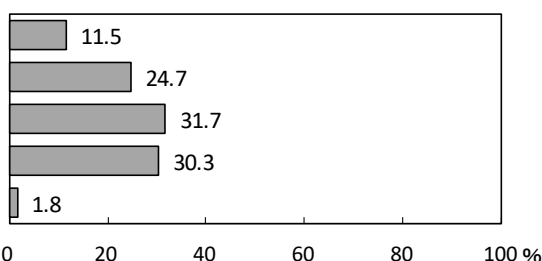
■問23-1. 日本スリーデーマーチに参加した理由は何ですか。（複数回答）

	回答数	比率(%)
市の代表的なイベントだから	279	36.0
健康のため	245	31.7
歩くことが好きだから	119	15.4
家族や友人・知人と交流するため	255	32.9
自分への挑戦のため	79	10.2
学校行事だったから	336	43.4
その他	47	6.1
無回答	7	0.9
全体	774	100.0



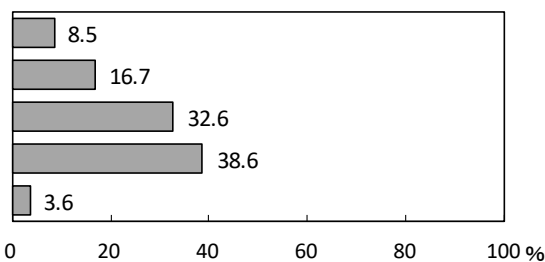
■問24. あなたは、現在、自治会活動や地域の行事などに参加していますか。（単数回答）

	回答数	比率(%)
よく参加している	148	11.5
ときどき参加している	317	24.7
あまり参加していない	406	31.7
参加したことはない	388	30.3
無回答	23	1.8
全体	1,282	100.0



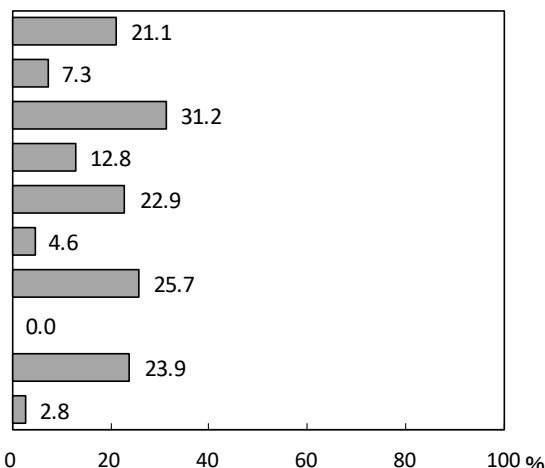
■問25. あなたは、団体、サークルまたは個人などでボランティア（社会貢献）活動をしていますか。
（単数回答）

	回答数	比率(%)
現在活動している	109	8.5
以前活動していたが現在はしていない	214	16.7
将来活動してみたいと思っている	418	32.6
今後も活動するつもりはない	495	38.6
無回答	46	3.6
全体	1,282	100.0



■問25-1. 活動しているのはどの分野ですか。（複数回答）

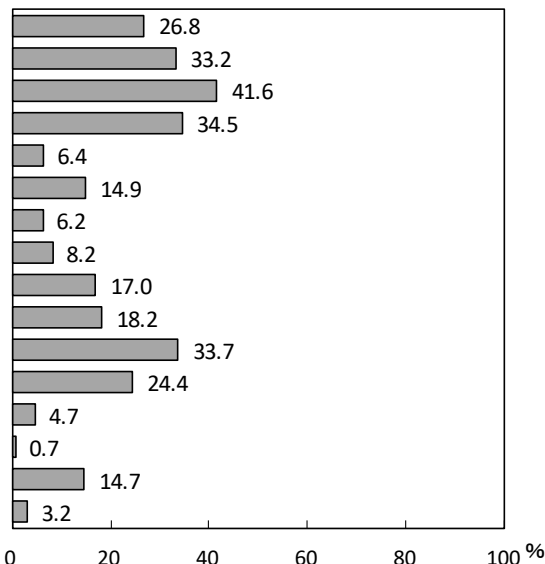
	回答数	比率(%)
保健・医療・福祉	23	21.1
生涯学習	8	7.3
スポーツ	34	31.2
環境保全	14	12.8
地域安全	25	22.9
国際交流	5	4.6
子どもの健全育成	28	25.7
災害救護	0	0.0
その他	26	23.9
無回答	3	2.8
全体	109	100.0



<人権・男女平等について>

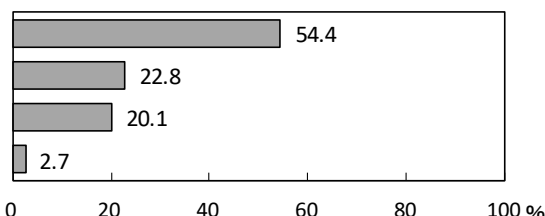
■問26. 現在、社会にはいろいろな人権問題がありますが、あなたが関心のあるものはどれですか。
（複数回答）

	回答数	比率(%)
女性	344	26.8
子ども	426	33.2
高齢者	533	41.6
障害者	442	34.5
同和問題	82	6.4
外国人	191	14.9
HIV感染者、ハンセン病患者など	80	6.2
刑を終えて出所した人	105	8.2
犯罪被害者など	218	17.0
LGBTなどの性的少数者	233	18.2
インターネットによる人権侵害	432	33.7
拉致問題	313	24.4
アイヌの人々	60	4.7
その他	9	0.7
特にない	188	14.7
無回答	41	3.2
全体	1,282	100.0

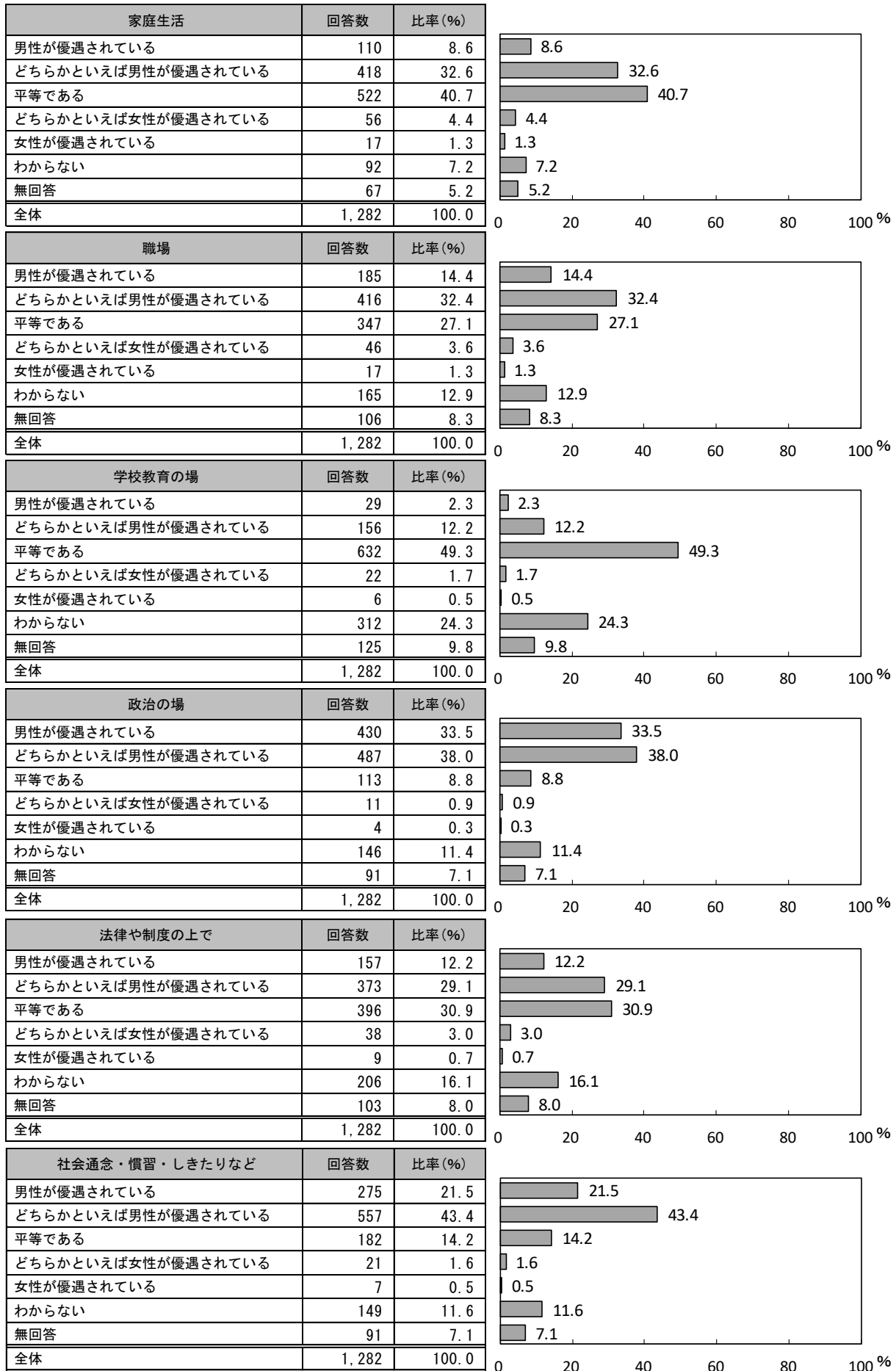


■問27. あなたは、LGBTという言葉を知っていましたか。またその意味を知っていましたか。
（単数回答）

	回答数	比率(%)
知っていた	698	54.4
言葉を耳にしたことはあるが、詳しくは知らなかった	292	22.8
知らなかった	258	20.1
無回答	34	2.7
全体	1,282	100.0

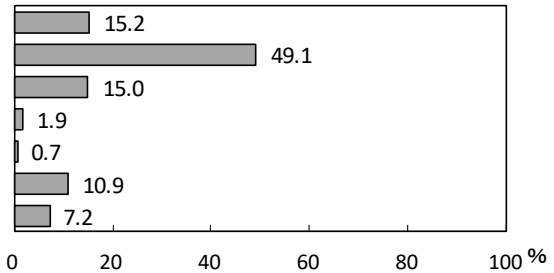


■問28. あなたのまわりでは、次の場面で男女の地位は平等になっていると思いますか。（単数回答）



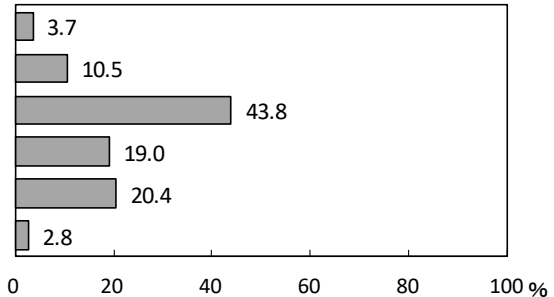
■問28. あなたのまわりでは、次の場面で男女の地位は平等になっていると思いますか。（単数回答）
（続き）

社会全体	回答数	比率(%)
男性が優遇されている	195	15.2
どちらかといえば男性が優遇されている	630	49.1
平等である	192	15.0
どちらかといえば女性が優遇されている	24	1.9
女性が優遇されている	9	0.7
わからない	140	10.9
無回答	92	7.2
全体	1,282	100.0



■問29. あなたは、「男は仕事、女は家庭」という考え方について、どのように思いますか。（単数回答）

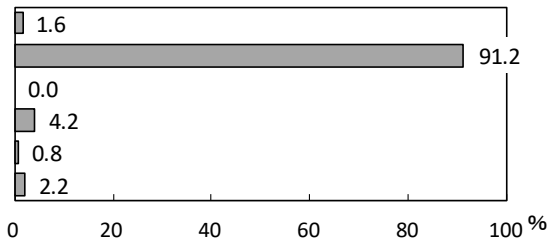
	回答数	比率(%)
賛成	47	3.7
どちらかといえば賛成	134	10.5
どちらともいえない	561	43.8
どちらかといえば反対	243	19.0
反対	261	20.4
無回答	36	2.8
全体	1,282	100.0



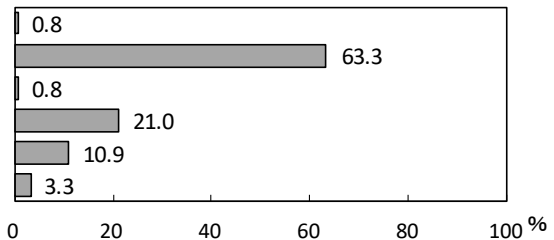
<購買行動について>

■問30. あなたは、次の商品を主にどの商店で購入していますか。（単数回答）

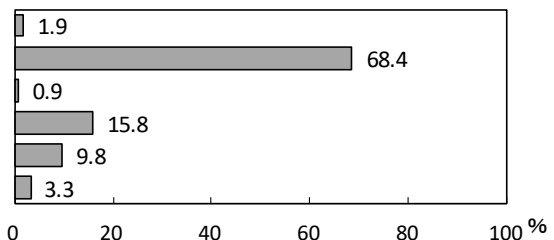
食料品	回答数	比率(%)
市内の個人商店	21	1.6
市内の大型店・チェーン店	1,169	91.2
市外の個人商店	0	0.0
市外の大型店・チェーン店	54	4.2
通信販売（テレビ、インターネット、雑誌など）	10	0.8
無回答	28	2.2
全体	1,282	100.0



衣服・服飾品	回答数	比率(%)
市内の個人商店	10	0.8
市内の大型店・チェーン店	811	63.3
市外の個人商店	10	0.8
市外の大型店・チェーン店	269	21.0
通信販売（テレビ、インターネット、雑誌など）	140	10.9
無回答	42	3.3
全体	1,282	100.0

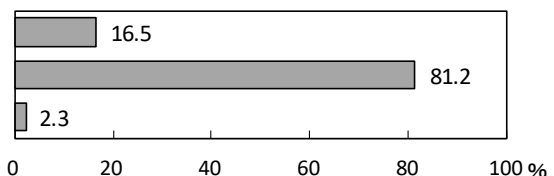


家具・家電	回答数	比率(%)
市内の個人商店	24	1.9
市内の大型店・チェーン店	877	68.4
市外の個人商店	12	0.9
市外の大型店・チェーン店	202	15.8
通信販売（テレビ、インターネット、雑誌など）	125	9.8
無回答	42	3.3
全体	1,282	100.0



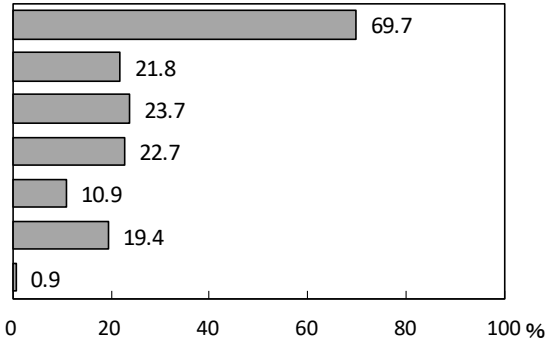
■問31. あなたは、食料品などの日用品の買い物で不便を感じていますか。（単数回答）

	回答数	比率(%)
不便を感じている	211	16.5
不便を感じていない	1,041	81.2
無回答	30	2.3
全体	1,282	100.0



■問31-1. どのようなことで不便を感じていますか。（複数回答）

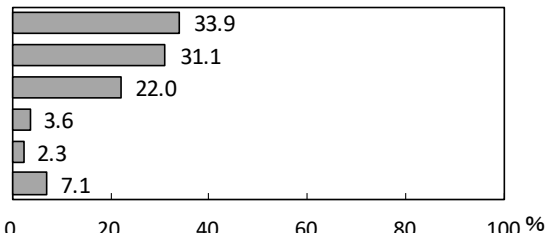
	回答数	比率(%)
近くにお店がない	147	69.7
自動車や自転車の運転に不安がある	46	21.8
家族等の協力がなくて買い物ができない	50	23.7
バスなどの公共交通機関の停留所が遠い、本数が少ない	48	22.7
デマンドタクシーの乗降ポイントが少ない	23	10.9
その他	41	19.4
無回答	2	0.9
全体	211	100.0



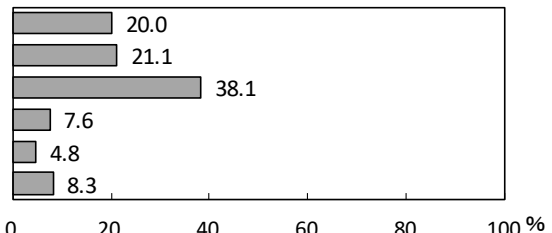
<公共施設について>

■問32. 公共施設（市の建物）に対する考え方についておたずねします。今後、限られた市の財源の中で公共施設を維持するためにはどうすべきと思いますか。（単数回答）

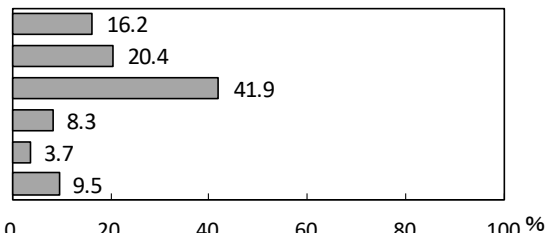
あまり利用されていない施設を1つにまとめたり、なくしたりする	回答数	比率(%)
実施すべき	435	33.9
どちらかといえば実施すべき	399	31.1
どちらともいえない	282	22.0
どちらかといえば実施すべきでない	46	3.6
実施すべきでない	29	2.3
無回答	91	7.1
全体	1,282	100.0



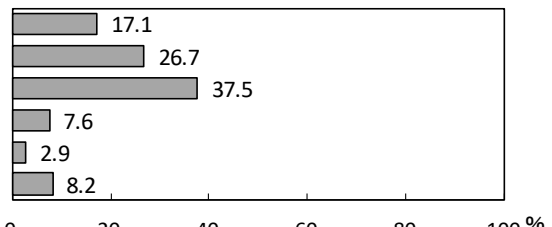
同じサービスを提供している施設を1つにまとめる	回答数	比率(%)
実施すべき	257	20.0
どちらかといえば実施すべき	270	21.1
どちらともいえない	489	38.1
どちらかといえば実施すべきでない	98	7.6
実施すべきでない	61	4.8
無回答	107	8.3
全体	1,282	100.0



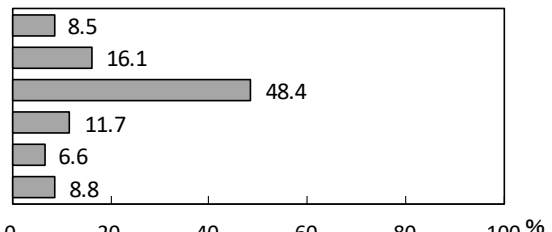
周辺にある複数の施設を1つにまとめる	回答数	比率(%)
実施すべき	208	16.2
どちらかといえば実施すべき	262	20.4
どちらともいえない	537	41.9
どちらかといえば実施すべきでない	106	8.3
実施すべきでない	47	3.7
無回答	122	9.5
全体	1,282	100.0



近隣の市や町と共用できる施設をつくり、共同で維持管理や運営をする	回答数	比率(%)
実施すべき	219	17.1
どちらかといえば実施すべき	342	26.7
どちらともいえない	481	37.5
どちらかといえば実施すべきでない	98	7.6
実施すべきでない	37	2.9
無回答	105	8.2
全体	1,282	100.0

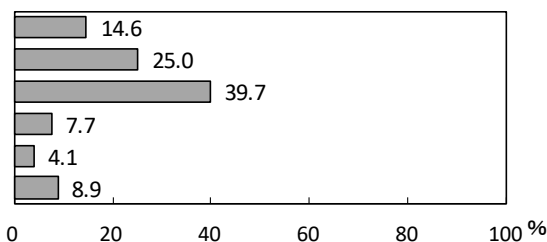


民間施設（会議室・スポーツ施設など）の利用に対して助成するかわりに、市の施設を減らしていく	回答数	比率(%)
実施すべき	109	8.5
どちらかといえば実施すべき	206	16.1
どちらともいえない	620	48.4
どちらかといえば実施すべきでない	150	11.7
実施すべきでない	84	6.6
無回答	113	8.8
全体	1,282	100.0

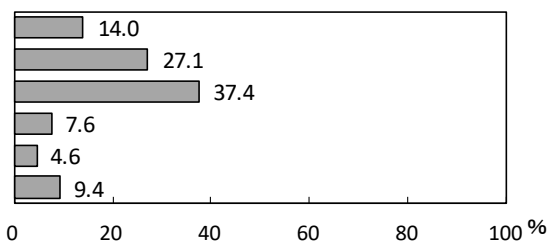


■問32. 公共施設（市の建物）に対する考え方についておたずねします。今後、限られた市の財源の中で公共施設を維持するためにはどうすべきと思いますか。（単数回答）（続き）

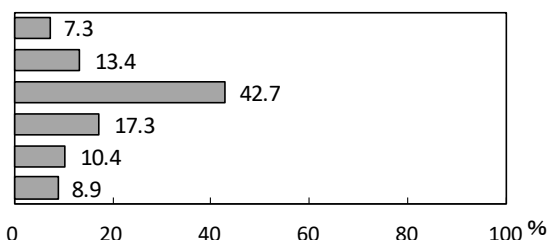
民間事業者に維持管理や運営をまかせて、効率化させる	回答数	比率(%)
実施すべき	187	14.6
どちらかといえば実施すべき	321	25.0
どちらともいえない	509	39.7
どちらかといえば実施すべきでない	99	7.7
実施すべきでない	52	4.1
無回答	114	8.9
全体	1,282	100.0



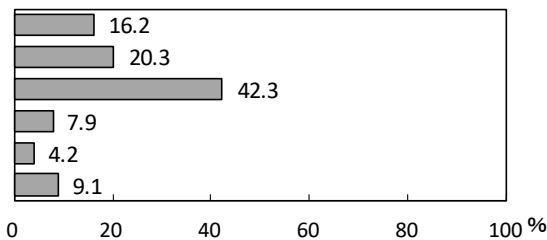
古くなった施設を直して、建物を長持ちさせる	回答数	比率(%)
実施すべき	180	14.0
どちらかといえば実施すべき	347	27.1
どちらともいえない	479	37.4
どちらかといえば実施すべきでない	97	7.6
実施すべきでない	59	4.6
無回答	120	9.4
全体	1,282	100.0



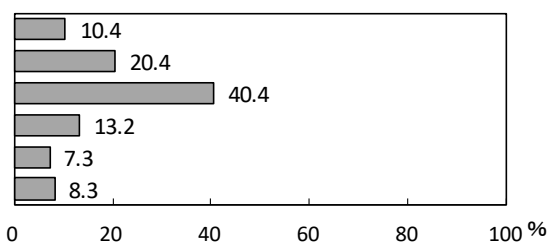
施設の開館時間を短くするなどして、サービスをさげて施設にかかるお金を節約する	回答数	比率(%)
実施すべき	94	7.3
どちらかといえば実施すべき	172	13.4
どちらともいえない	547	42.7
どちらかといえば実施すべきでない	222	17.3
実施すべきでない	133	10.4
無回答	114	8.9
全体	1,282	100.0



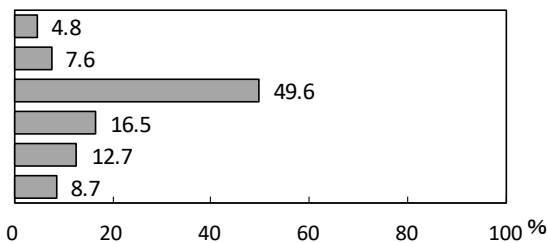
利用が少ない施設を売って、お金にかえる	回答数	比率(%)
実施すべき	208	16.2
どちらかといえば実施すべき	260	20.3
どちらともいえない	542	42.3
どちらかといえば実施すべきでない	101	7.9
実施すべきでない	54	4.2
無回答	117	9.1
全体	1,282	100.0



施設を有料にしたり、利用料金を上げたりして、施設に必要なお金にあてる	回答数	比率(%)
実施すべき	133	10.4
どちらかといえば実施すべき	261	20.4
どちらともいえない	518	40.4
どちらかといえば実施すべきでない	169	13.2
実施すべきでない	94	7.3
無回答	107	8.3
全体	1,282	100.0

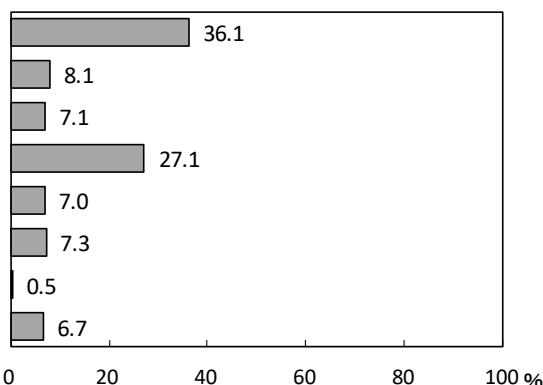


ほかの行政サービスをさげて節約し、施設にかかるお金にあてる	回答数	比率(%)
実施すべき	61	4.8
どちらかといえば実施すべき	98	7.6
どちらともいえない	636	49.6
どちらかといえば実施すべきでない	212	16.5
実施すべきでない	163	12.7
無回答	112	8.7
全体	1,282	100.0



■問33. 今後、公共施設（市の施設）を減らさなければならなくなった場合に、どのような施設から減らしていくべきと思いますか。（単数回答）

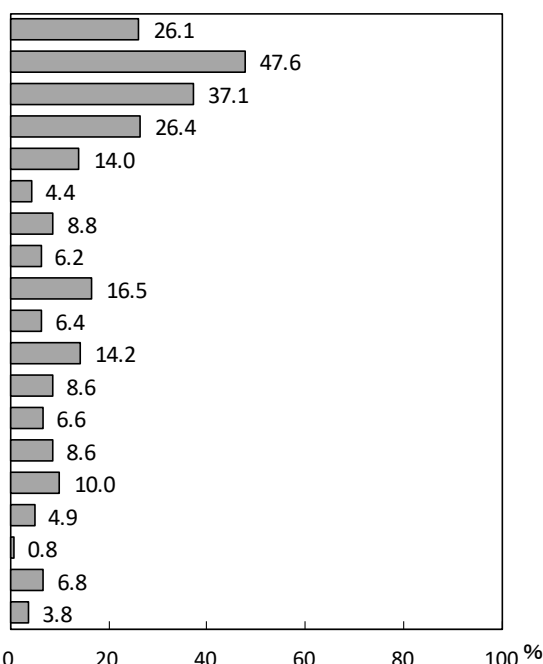
	回答数	比率(%)
利用する人が少ない施設	463	36.1
利用する人がいつも同じで、たくさんの方が利用していない施設	104	8.1
他の施設と比べて、維持などにお金がかかる施設	91	7.1
近くに同じような施設（民間施設を含む）があり、十分代替えが可能な施設	347	27.1
建物や設備が古くなっている施設	90	7.0
交通の便が悪い場所にある施設	94	7.3
その他	7	0.5
無回答	86	6.7
全体	1,282	100.0



<市政情報について>

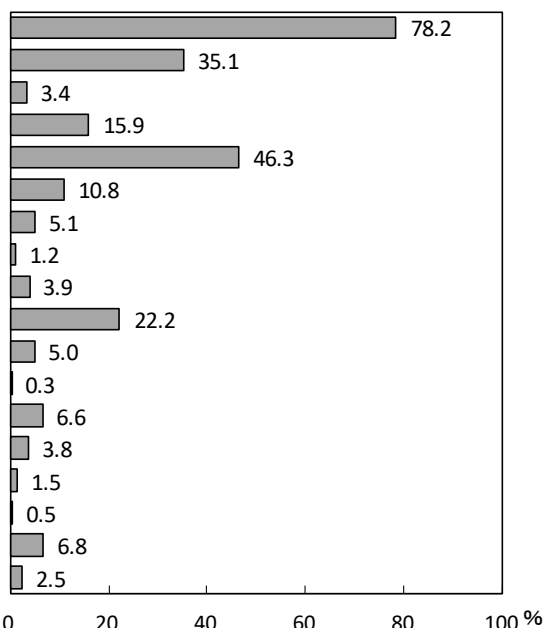
■問34. あなたが知りたいと思う市政にかかわる情報はどのようなものですか。（複数回答）

	回答数	比率(%)
市政の運営（施策・計画・財政）	335	26.1
健康・医療	610	47.6
福祉・介護	476	37.1
地域の防犯・防災	338	26.4
道路・交通（安全対策）	179	14.0
消費生活（生活知識・消費者相談）	57	4.4
リサイクル・環境問題	113	8.8
法律相談などの各種相談案内	80	6.2
申請手続きの方法や窓口案内	212	16.5
公共施設の案内・予約状況	82	6.4
子どもの教育（学校教育）	182	14.2
育児・保育	110	8.6
生涯学習（講座・教室等）	84	6.6
地域の話（タウン情報）	110	8.6
市内の祭りやイベント	128	10.0
市の歴史や文化や自然	63	4.9
その他	10	0.8
特になし	87	6.8
無回答	49	3.8
全体	1,282	100.0



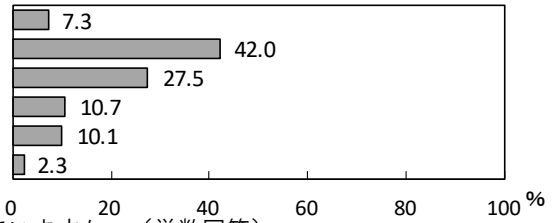
■問35. あなたは、市政情報をどのような方法で入手していますか。（複数回答）

	回答数	比率(%)
広報ひがしまつやま	1,002	78.2
東松山市ホームページ	450	35.1
東松山市モバイルサイト	43	3.4
東松山市ホームページスマートフォン専用サイト	204	15.9
市からのお知らせや回覧	594	46.3
市役所などの公共施設にあるポスター・チラシ	138	10.8
市役所などの公共施設の窓口	66	5.1
民間のタウン誌・情報誌	15	1.2
ケーブルテレビ	50	3.9
新聞・テレビ	284	22.2
テレビ埼玉データ放送	64	5.0
デジタルサイネージ（電子掲示板）	4	0.3
メール配信サービス（東松山いんふおメール）	85	6.6
Twitter（ツイッター）	49	3.8
Facebook（フェイスブック）	19	1.5
その他	7	0.5
市政情報は入手していない	87	6.8
無回答	32	2.5
全体	1,282	100.0



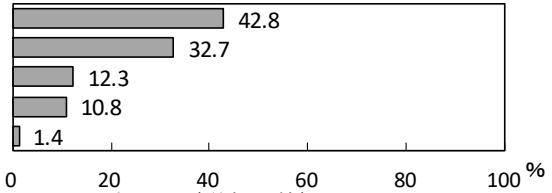
■問36. あなたは現在、東松山市の市政の情報を得られていると思いますか。（単数回答）

	回答数	比率(%)
得られている	94	7.3
ある程度得られている	538	42.0
あまり得られていない	353	27.5
得られていない	137	10.7
わからない	130	10.1
無回答	30	2.3
全体	1,282	100.0



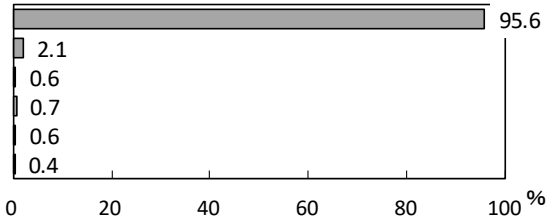
■問37. あなたは、広報紙「広報ひがしまつやま」を読んでいますか。（単数回答）

	回答数	比率(%)
よく読んでいる	549	42.8
時々読んでいる	419	32.7
あまり読んでいない	158	12.3
まったく読んでいない	138	10.8
無回答	18	1.4
全体	1,282	100.0



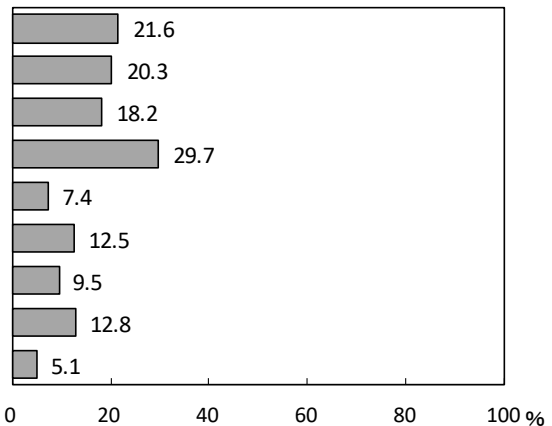
■問37-1. 「広報ひがしまつやま」を主にどのように入手していますか。（単数回答）

	回答数	比率(%)
自治会等からの配布	925	95.6
公の施設・駅	20	2.1
コンビニエンスストアなどの店舗	6	0.6
東松山市ホームページ	7	0.7
その他	6	0.6
無回答	4	0.4
全体	968	100.0



■問37-2. 「広報ひがしまつやま」を読まないのはどのような理由からですか。（複数回答）

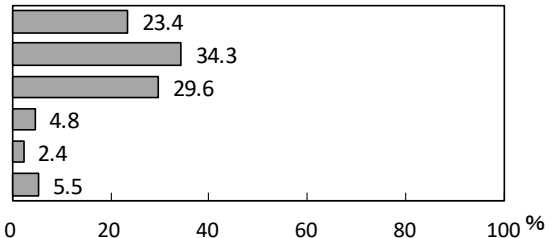
	回答数	比率(%)
市政に関心がない	64	21.6
内容がおもしろくない	60	20.3
役立つ記事がない	54	18.2
読むのが面倒	88	29.7
小さい字が読みづらい	22	7.4
「広報ひがしまつやま」を知らない	37	12.5
東松山市ホームページ、メール配信サービス（いんふおメール）等で情報を得ている	28	9.5
その他	38	12.8
無回答	15	5.1
全体	296	100.0



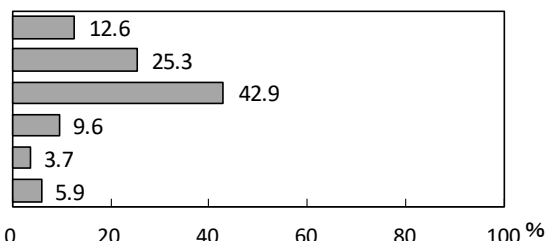
<市政について>

■問38. あなたは、市の職員についてどのように感じていますか。（単数回答）

礼儀正しい	回答数	比率(%)
そう思う	300	23.4
ややそう思う	440	34.3
どちらともいえない	379	29.6
あまりそう思わない	61	4.8
そう思わない	31	2.4
無回答	71	5.5
全体	1,282	100.0

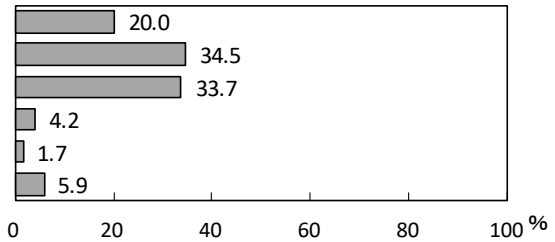


親しみやすい	回答数	比率(%)
そう思う	162	12.6
ややそう思う	324	25.3
どちらともいえない	550	42.9
あまりそう思わない	123	9.6
そう思わない	48	3.7
無回答	75	5.9
全体	1,282	100.0

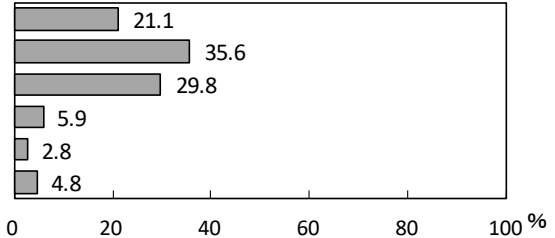


■問38. あなたは、市の職員についてどのように感じていますか。（単数回答）（続き）

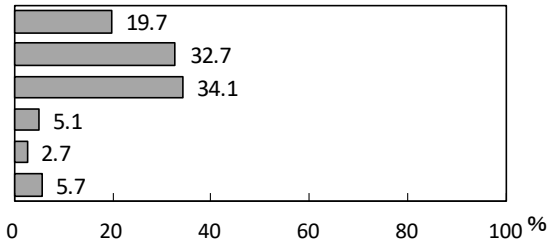
言葉づかいがよい	回答数	比率(%)
そう思う	256	20.0
ややそう思う	442	34.5
どちらともいえない	432	33.7
あまりそう思わない	54	4.2
そう思わない	22	1.7
無回答	76	5.9
全体	1,282	100.0



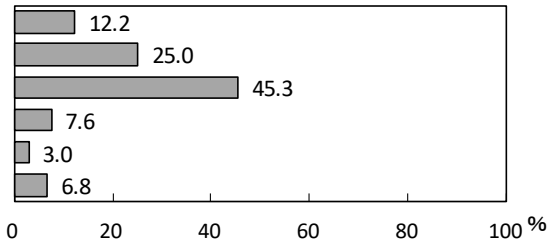
わかりやすく説明してくれる	回答数	比率(%)
そう思う	270	21.1
ややそう思う	457	35.6
どちらともいえない	382	29.8
あまりそう思わない	76	5.9
そう思わない	36	2.8
無回答	61	4.8
全体	1,282	100.0



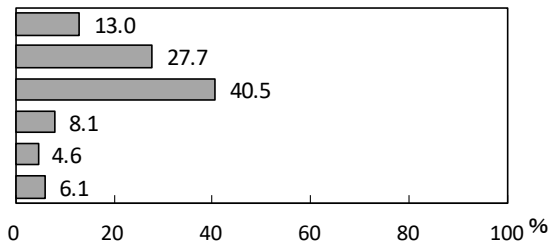
話をきちんと聞いてくれる	回答数	比率(%)
そう思う	252	19.7
ややそう思う	419	32.7
どちらともいえない	437	34.1
あまりそう思わない	66	5.1
そう思わない	35	2.7
無回答	73	5.7
全体	1,282	100.0



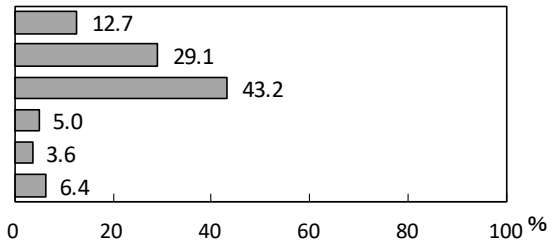
専門的なことでも詳しく教えてくれる	回答数	比率(%)
そう思う	156	12.2
ややそう思う	321	25.0
どちらともいえない	581	45.3
あまりそう思わない	98	7.6
そう思わない	39	3.0
無回答	87	6.8
全体	1,282	100.0



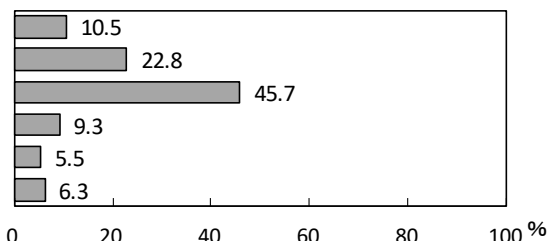
手際がよく、対応が早い	回答数	比率(%)
そう思う	167	13.0
ややそう思う	355	27.7
どちらともいえない	519	40.5
あまりそう思わない	104	8.1
そう思わない	59	4.6
無回答	78	6.1
全体	1,282	100.0



責任感を持って仕事をしている	回答数	比率(%)
そう思う	163	12.7
ややそう思う	373	29.1
どちらともいえない	554	43.2
あまりそう思わない	64	5.0
そう思わない	46	3.6
無回答	82	6.4
全体	1,282	100.0

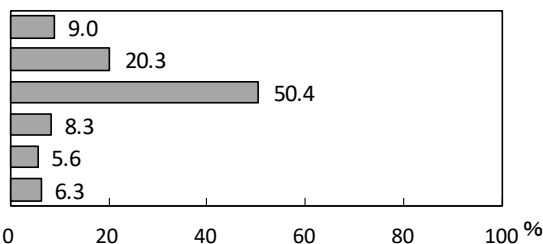


市民の立場に立って仕事をしている	回答数	比率(%)
そう思う	134	10.5
ややそう思う	292	22.8
どちらともいえない	586	45.7
あまりそう思わない	119	9.3
そう思わない	70	5.5
無回答	81	6.3
全体	1,282	100.0



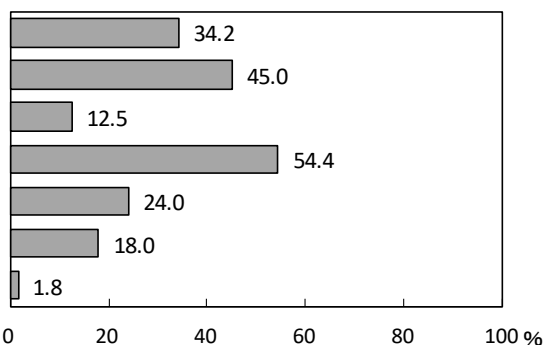
■問38. あなたは、市の職員についてどのように感じていますか。(単数回答) (続き)

自ら積極的に仕事をしている	回答数	比率(%)
そう思う	116	9.0
ややそう思う	260	20.3
どちらともいえない	646	50.4
あまりそう思わない	107	8.3
そう思わない	72	5.6
無回答	81	6.3
全体	1,282	100.0



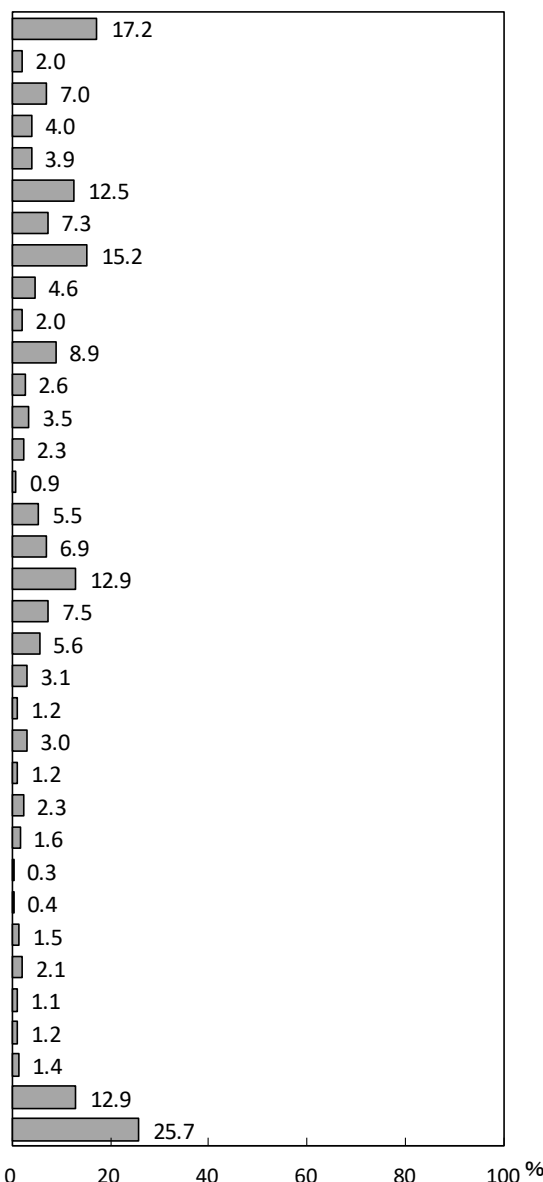
■問39. あなたは、これから東松山市がどんなまちになってほしいと思いますか。(複数回答)

	回答数	比率(%)
子どもたちが健やかに成長する学びのまち	439	34.2
誰もが自分らしく輝ける健康長寿のまち	577	45.0
自然と調和する環境未来・エコのまち	160	12.5
快適に暮らせる安全のまち	698	54.4
元気で活力のあるにぎわいのまち	308	24.0
人と地域がつながる支え合いのまち	231	18.0
無回答	23	1.8
全体	1,282	100.0



■問40. あなたは、東松山市でよくなってきた事業は何だと思えますか。(複数回答)

	回答数	比率(%)
子育てしやすい環境づくり	221	17.2
青少年の健全育成	26	2.0
乳幼児期における支援の充実	90	7.0
学校教育の充実	51	4.0
教育環境の整備	50	3.9
健康づくりの推進	160	12.5
保健・医療体制の充実	93	7.3
市民病院の充実	195	15.2
地域福祉の推進	59	4.6
社会保障の充実	25	2.0
高齢者支援の充実	114	8.9
障害者支援の充実	33	2.6
エコタウンの推進	45	3.5
癒やしの空間整備の推進	29	2.3
地球温暖化対策や循環型社会の構築	12	0.9
防災・減災の取組と消防・救急の充実	70	5.5
計画的なまちづくりの推進	88	6.9
安全で快適な道路の整備と維持管理	165	12.9
安全な水道水の提供	96	7.5
河川・下水道の整備	72	5.6
交通・防犯対策の推進	40	3.1
農業の振興	15	1.2
商店街活性化の促進等の商業振興	38	3.0
産業振興と就労支援の充実	16	1.2
観光の振興	29	2.3
市民参加の促進	20	1.6
人権意識の高揚	4	0.3
平和意識の高揚	5	0.4
生涯学習の推進	19	1.5
生涯スポーツの推進	27	2.1
文化・芸術の振興	14	1.1
文化財保護	16	1.2
健全な行財政運営	18	1.4
特にない	165	12.9
無回答	330	25.7
全体	1,282	100.0



■問40. あなたは、今後、東松山市が重点的に取り組んでいくべき事業は何だと思えますか。（複数回答）

